

## VOORBEHANDELING



### Purigo® 55

Bus 5 l  
Transparant



Verbruik: ~150 - 250 g/m<sup>2</sup>/laag

#### EIGENSCHAPPEN

- **Stof verminderen en oppervlakte verharden**
- Niet-filmvormend met goede indringing van de ondergrond
- 1-component



### Sika® Primer MR Fast

Kit A + B 4,2 kg  
Transparant na uitharding



Verbruik: ~150 - 250 g/m<sup>2</sup>/laag

#### EIGENSCHAPPEN

- **Vochtscherm, hechtingsprimer en oppervlakteverharder**
- Parketverlijming mogelijk bij max. 4% restvochtgehalte in een cementgebonden ondergrond
- Geschikt voor plaatsing op vloerverwarming
- 2-component solventvrij (op basis van water, reukarm)

## PARKETLIJMEN



### SikaBond® -151

**Hybride polymeer**  
Emmer 17 kg  
Worst 4 kg



Verbruik: ~1 - 1,2 kg/m<sup>2</sup>  
Schuurbaar: na ca. 12 uur  
Beloopbaar: na ca. 8 uur  
Uitgehard: na ca. 48 uur  
Verwerkbaar: **ca. 40 min.**

#### EIGENSCHAPPEN

- **Elastische** parketlijm
- **Makkelijk te reinigen (laat geen vlekken na), compatibel met de meeste vernissen**
- Stabiele lijmrillen, zeer makkelijk appliceerbaar
- Geschikt voor meerlaags parket en massief parket met een minimum (breedte/dikte) verhouding van 1/10
- Geschikt op chape, anhydriet, OSB, ... ook op vloerverwarming



### SikaBond® -52 Parquet

**Polyurethaan**  
Emmer 13 kg  
Worst 6 x 1800 ml (dispenser)  
Worst 20 x 600 ml (rupsverlijming)



Verbruik: ~0,7 à 0,9 kg/m<sup>2</sup>  
Schuurbaar: na 12 uur  
Beloopbaar: na 8 uur  
Uitgehard: na 48 uur  
Verwerkbaar: **ca. 60 min.**

#### EIGENSCHAPPEN

- **Zeer elastische** parketlijm
- Geluidsreductie in combinatie met **Sika Acoubond Systeem**
- Stabiele lijmrillen, zeer makkelijk appliceerbaar
- Geschikt voor meerlaags parket en **alle types** massief parket
- Geschikt op chape, anhydriet, OSB, ... ook op vloerverwarming



### SikaBond® -54 Parquet

**Polyurethaan**  
Emmer 13 kg  
Zak 3 x 6 kg  
Zak 20 x 700 ml



Verbruik: ~0,7 à 0,9 kg/m<sup>2</sup>  
Schuurbaar: na 12 uur  
Beloopbaar: na 8 uur  
Uitgehard: na 48 uur  
Verwerkbaar: **ca. 80 min.**

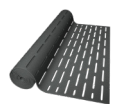
#### EIGENSCHAPPEN

- **Zeer elastische** parketlijm
- Stabiele lijmrillen, zeer makkelijk appliceerbaar
- Geschikt voor meerlaags parket en **alle types** massief parket
- **Geschikt voor moeilijke houtsoorten**
- Geschikt op chape, anhydriet, OSB, ... ook op vloerverwarming

## SYSTEMEN

### Sika Acoubond Systeem

#### DE STILLE PARKETVLOER



### SikaLayer® -03

Mat 25 m<sup>2</sup>  
1,50 m x 16,7 m



Dikte: 3 mm  
Geluidsreductie: 16 dB

#### EIGENSCHAPPEN

- Akoestische mat te gebruiken met **SikaBond-52 Parquet**
- **Reductie van contact- en loopp geluid**
- Directe verlijming tussen ondergrond en parket
- Beloopbaar tijdens plaatsing
- **Laag lijmverbruik**
- **Compenseert oneffenheden in de ondergrond**

### SikaLayer® -05

Mat 20 m<sup>2</sup>  
1,50 m x 13,3 m



Dikte: 5 mm  
Geluidsreductie: 18 dB

### SikaBond® Dispenser Systeem

#### DE SNELLE, COMFORTABELE PARKETPLAATSING



### SikaBond® Dispenser 1800-Power

**Batterijaangedreven dispensersysteem**



Verbruik: max. 3 m<sup>2</sup>/1800 ml

#### EIGENSCHAPPEN

- Te gebruiken met **SikaBond-52 Parquet (1800 ml verpakking)**
- **Tot 10x snellere applicatie**
- **Rechtstaande** verwerking
- Afvalverminderend
- **Zeer laag lijmverbruik** met gelijkmatige verdeling

## VOLVLAKVERLIJMING

SIKABOND®-151  
SIKABOND®-52 PARQUET  
SIKABOND®-54 PARQUET



- Open de emmer en verwijder de folie (leg hem met de onderkant naar boven op de grond).
- Giet een voldoende hoeveelheid lijm op de vloer: u moet er zeker van zijn dat u deze hoeveelheid kunt gebruiken binnen de maximale verwerkingstijd van de lijm, hierbij voorkomt u dat er velvorming ontstaat op de lijm. Verdeel de lijm door middel van de juiste lijmkam over de ondergrond.
- Breng de folie opnieuw aan op de lijm in de emmer. Verwijder eventuele lucht onder de folie en plaats het deksel op de emmer.



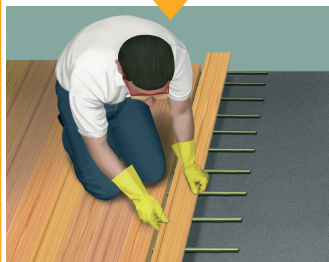
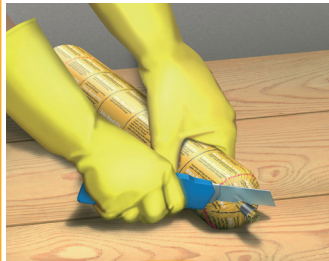
- Breng de lijm aan met behulp van de daartoe bestemde spatel (type B3 - B11).
- Plaats de parketstroken op de lijm binnen de maximale verwerkingstijd na het aanbrengen van de lijm.
- Ga tijdens het plaatsen regelmatig na of het parket goed contact maakt met de lijm.
- Indien nodig wordt het parket na 12 uur geschuurd.

## RUPSVERLIJMING

SIKABOND®-52 PARQUET



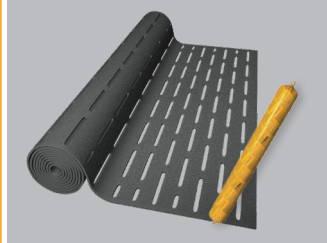
- Schroef de in "V" gesneden spuitmond op de adapter en steek die laatste in de ring van het pistool.
- Open het zakje langs het vrije uiteinde met behulp van een cutter of knip het met behulp van een tang open langs de sluitingsclip en verwijder deze.
- Schroef de ring en de adapter op het pistool.



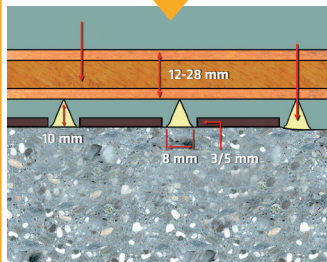
- Breng de lijm aan in rupsen die parallel zijn ten opzichte van elkaar en haaks ten opzichte van de parketelementen.
- De afstand tussen de rupsen hangt af van de breedte van de te lijmen parketelementen:
  - 10 cm voor elementen van 19 tot 23 cm
  - 20 cm voor elementen van 14 tot 19 cm
  - 25 cm voor elementen met een breedte < 14 cm
- Plaats de parketstroken op de lijm binnen 50 minuten na het aanbrengen van de lijm.
- Ga tijdens het plaatsen regelmatig na of het parket goed contact maakt met de lijm.
- Indien nodig wordt het parket na 18 uur geschuurd

## AKOESTISCHE VERLIJMING

SIKALAYER®-03  
SIKALAYER®-05  
SIKABOND®-52 PARQUET



- Schroef de in "V" gesneden spuitmond op de adapter en steek die laatste in de ring van het pistool.
- Open het zakje langs het vrije uiteinde met behulp van een cutter of knip het met behulp van een tang open langs de sluitingsclip en verwijder deze.
- Schroef de ring en de adapter op het pistool.



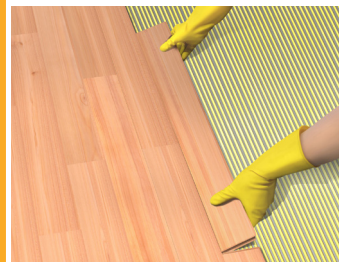
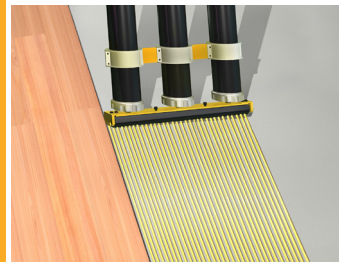
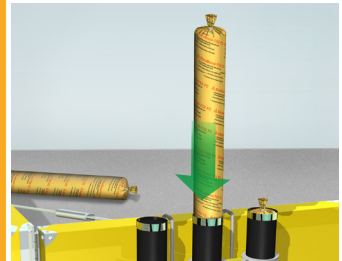
- De ondermat uitrollen parallel aan de richting van de parketelementen, waardoor de perforaties haaks staan op de richting van de parketelementen.
- Breng de lijm aan in rupsen en vul daarbij alle perforaties.
- Plaats de parketstroken op de lijm binnen 50 minuten na het aanbrengen van de lijm.
- Ga tijdens het plaatsen regelmatig na of het parket goed contact maakt met de lijm.
- Indien nodig wordt het parket na 18 uur geschuurd

## DISPENSER SYSTEEM

SIKABOND® DISPENSER 1800-POWER  
SIKABOND®-52 PARQUET 1800 ML



- Schroef de schroefkop van de dispenser.
- Breng een worstverpakking SikaBond®-52 1800 ml aan in de dispenser en knip de sluitingsring af.
- Hermonteer de dispenserkop.



- Breng de lijm aan met de dispenser op de ondergrond met een gelijkhoudende snelheid, niet opgebruikte worstverpakkingen mogen in de dispenser blijven gedurende maximum 10 dagen bij RHV 50% / +23°C.
- Raadpleeg de handleiding van de dispenser betreffende de reinigingsprocedure.
- Indien nodig wordt het parket na 12u geschuurd.