



SCANNEZ LE  
CODE QR ET  
DÉCOUVREZ  
LA VIDÉO



# SEALING & BONDING SOLUTIONS SIKA POUR PROTECTION PASSIVE D'INCENDIE

BUILDING TRUST





# SOLUTIONS SIKA DOMPTEZ L'ÉLÉMENT

Le feu a été un élément fascinant durant des milliers d'années et beaucoup d'accomplissements dans l'histoire de l'humanité ont été réalisés grâce à son aide. Autant le feu contrôlé fût une source de succès et de richesses, autant peut-il nous causer du mal – lorsqu'il est hors contrôle – et détruire les accomplissements de dizaines d'années en quelques minutes. Pour cette raison il est dans l'intérêt de tous de ne pas perdre le contrôle sur cette force puissante et élémentaire.

Sika offre des solutions complètes là où la construction résistante au feu est nécessaire dans les bâtiments commerciaux, publics et résidentiels, structures métalliques et autres. Des joints de scellements résistants au feu, des produits de calfeutrage et des produits de support pour les joints de scellement linéaires et également des solutions pour les joints de pénétration rendant la construction de bâtiments la plus sécurisée possible.

Nos produits sont conformes aux standards les plus courants et peuvent être utilisés pour une large gamme de protection contre l'incendie dans les scellements de joints linéaires, barrières de cavités et scellements de pénétration.

# CONTENU

<b>05</b>	Sika protection passive du feu
<b>06</b>	Réaction au feu et résistance au feu
<b>08</b>	Réaction au feu et résistance au feu
<b>10</b>	Les scellements linéaires et scellement de pénétrations de service
<b>13</b>	Intumescence et matériaux intumescents
<b>14</b>	Scellements linéaires, applications
<b>16</b>	Murs flexibles et murs rigides
<b>17</b>	Classification des scellements linéaires
<b>18</b>	Sika protection du feu passive
<b>22</b>	Sikasil®-670 Fire
<b>23</b>	Sikacryl®-621 Fire+
<b>25</b>	Sika® Backer Rod Fire
<b>26</b>	Sikaboom®-420 Fire
<b>27</b>	SikaSeal®-623 Fire+
<b>28</b>	Sikacryl®-625 Fire+
<b>29</b>	SikaSeal®-626 Fire Board+
<b>30</b>	SikaSeal®-627 Fire Collar+
<b>31</b>	Sikacrete® -630 Fire+
<b>32</b>	SikaSeal®-629 Fire Wrap+
<b>33</b>	SikaSeal®-632 Fire Putty+
<b>34</b>	SikaSeal®-635 Fire Foam
<b>35</b>	SikaSeal®-636 Fire Brick
<b>36</b>	Sika offre des solutions





# SIKA PROTECTION PASSIVE DU FEU

Des solutions qui peuvent sauver des vies et protéger des biens

L'urbanisation – une tendance souvent débattue – peut être considérée comme un des éléments-clés des raisons pour lesquelles la protection incendie prend une si grande partie dans le monde du bâtiment ces jours-ci : au plus nous vivons dans des conditions et des environnements concentrés, au plus grand le risque d'un incendie qui menace nos vies. L'utilisation consistante d'une protection passive contre l'incendie, qui est intégrée et efficace est le meilleur moyen de minimiser les risques et de protéger la vie des gens, de leurs biens et de leur environnement.

Les cadres des constructions modernes sont parsemés de conduites de services et câbles de réseaux, de tuyaux et conduites de ventilation aussi bien en direction horizontale que verticale, résultant en d'innombrables pénétrations dans les murs et les sols. Chacune de ces pénétrations et chaque joint entre les différentes structures d'un bâtiment, éléments et zones, sont un passage potentiel pour les flammes, la chaleur et les fumées toxiques dans les chambres et zones avoisinantes, qui – au pire – peut résulter dans une propagation incontrôlée du feu dans tout le bâtiment.

C'est là que la protection du feu entre en jeu : Tandis que la protection active telle que les sprinklers, peut éteindre le feu, la protection passive du feu est conçue pour prévenir la propagation du feu et le contenir dans des compartiments définis pour minimiser les dommages et – même plus importante – permettre aux gens présents dans les autres compartiments d'avoir le temps d'évacuer en toute sécurité. En cas d'incendie, la chaleur et la fumée, causant des dommages, mets également en danger la vie des personnes et bloquent potentiellement les passages d'évasion.

Les solutions de protection passive du feu de Sika sont conçues pour sceller différentes parties des joints et pénétrations dans un immeuble, pour aider à contenir le feu, permettant ainsi aux personnes d'évacuer en toute sécurité.

La protection passive de Sika est conforme aux standards les plus exigeants au niveau national et international (incluant EN, UL, EAD (ETAG), ASTM, AS, Certifire), pour s'assurer de répondre aux exigences de prévention incendie les plus hautes et aider à sauver des vies !



# RÉACTION AU FEU ET RÉSISTANCE AU FEU

Tester la résistance au feu peut s'avérer un sujet très complexe – la différence entre « réaction au feu » et « résistance au feu » peut fréquemment causer quelques confusions, mais peut être clarifiée comme ceci :

**La réaction au feu** décrit comment un matériau contribue au développement et la dispersion du feu.

Typiquement la réaction au feu est déterminée pour un matériau ou produit particulier tel qu'un revêtement mural ou un scellement de joint, et non pour un système ou une section telle qu'un mur incluant les scellements de joints linéaires et les pénétrations. En Europe la réaction au feu est maintenant classée selon le standard Européen EN 13501-1.

## LA RÉACTION AU FEU

Classe Euro	Exigence	Exemples de matériaux
A1	Pas de contribution au feu	Pierre, béton, verre, la plupart des métaux
A2	Contribution insignifiante au feu	Similaires à A1 incluant des petites quantités de matière organique
B	Pas de dispersion du feu ou une contribution très limitée	Des plaques en plâtre avec une fine couche de recouvrement, les mastics approuvés pour les incendies
C	Dispersion très limitée du feu	Plaques de plâtre avec une couche plus épaisse
D	Dispersion limitée du feu	Le bois et les produits en bois (dépendant des dimensions)
E	Réaction acceptable au feu en cas de petites flammes	Plusieurs produits et matériaux en plastique
F	N'ayant pas les requises pour classes A1-E	Autres matériaux que les classes A1-E





# RÉACTION AU FEU ET RÉSISTANCE AU FEU

**Résistance au feu** décrit la capacité d'un élément du bâtiment à prévenir le passage de la chaleur et des flammes d'un côté à l'autre. Typiquement ces éléments sont des murs et des sols avec des joints et pénétrations, fenêtres et portes, etc. Cela veut dire que non seulement un matériau ou produit spécifique doit être testé, mais un système entier ou même une section du bâtiment doit être testée.

Il y a beaucoup de tests standard nationaux et internationaux et des classifications pour la résistance au feu, néanmoins la plupart suivent le même principe: l'élément ou la partie du bâtiment pour le test, avec toutes les pénétrations, joints, portes, fenêtres et joints de scellement de ceux-ci, sont fixés dans un cadre et puis attachés à une fournaise de test. La face dirigée vers la fournaise est appelée la partie exposée ou le côté du feu, tandis que la face extérieure est la face non exposée ou hors feu. La température de la fournaise est montée selon une courbe définie pour atteindre les 945 °C après 60 minutes et 1.153 °C après 240 minutes. Deux paramètres sont primordiaux pour la plupart des tests de résistance au feu : Intégrité et Isolation.

## E – Intégrité

L'intégrité (E) est la capacité d'un élément du bâtiment – lorsque exposé au feu d'un côté – de prévenir le passage des flammes et de gaz chauds à la partie non exposée.



## I – Isolation

L'isolation (I) est la capacité d'un élément du bâtiment à maintenir sa fonction d'isolation thermique lorsque exposée au feu d'un côté. La plupart des standards permettent un maximum de 180 °C d'augmentation de température sur la face non exposée.



Standard	Description, Portée	Remarques
EN 1366-3	Test standard pour scellement de pénétrations	La plupart des standards pertinents pour la résistance au feu
EN 1366-4	Test standard pour joints de scellement linéaires	Également repris dans EAD et partiellement dans AS 1530.4
EN 13501-2	Classification standard pour scellement joints linéaires et scellement de pénétrations pour service	Menant aux classes EI. Pertinente pour EN1366 et EAD
BS 476-20	Test standard pour scellement de joints linéaire et scellements de joints de service	Standards Britanniques ; précédés par EN 1366/EN 13501mais toujours utilisés dans certaines régions
EAD 350454-00-1104	Produits qui arrêtent le feu et de scellement de feu - scellement de pénétration	Précédé par ETAG 026. Menant au marquage CE et DoP
EAD 350141-00-1106	Produits qui arrêtent le feu et de scellement - joints linéaires et scellements d'écart	Résistance au feu testée selon EN 1366
UL EU UL VS/ULC	Schéma de certification pour sécurité de produits basés au US	Méthodes de test et exigences différentes selon la région (p.ex. UL EU et UL US/UL C)
ALS 1530.4	Tests et classifications pour joints de scellement et pénétrations de services	Standards Australiens, techniquement très similaires au EN 1366
Certifire	Schéma de certification pour schema produits de protection contre le feu	Pertinent au Moyen Orient



Four avec scellements linéaires verticaux après un test de résistance au feu selon EN 1366-4.

# SCELLEMENT LINÉAIRES ET SCELLEMENT DE PÉNÉTRATION DE SERVICE

Les applications de protection passive pour compartimentage peuvent être divisées en trois groupes principaux :

- Joints de scellements linéaires
- Scellements de pénétrations

**Les joints de scellements linéaires** sont des protections d'incendies passifs conçues pour maintenir la résistance requise d'un bâtiment à travers un élément de séparation plus, si et quand applicable, permettre un degré de mouvement défini. Les scellements de joints linéaires peuvent être trouvés dans les murs, les sols et les applications dites de tête de mur - joints entre le mur et le plafond ou entre le mur et le sol.

Un scellement de joint résistant au feu peut être obtenu par différentes méthodes :

- La manière la plus souvent pratiquée est d'utiliser un scellement de joint résistant au feu en combinaison avec un support de joint en PE standard. Dans ce seul cas le scellement de joint est requis de résister au feu, alors que le support est considéré superflus.
- Une méthode alternative est d'utiliser des supports de joints ignifuges – typiquement basés sur un matériau anorganique tel que la laine minérale – et combiner ceci avec un scellement de joint standard. Dans ce cas la résistance au feu est offerte par le support de joint et le scellement de joint est là pour sécuriser un mouvement limité, assurer l'étanchéité à l'eau et offrir une protection mécanique.
- La 3ième options est de sceller le joint avec une mousse d'expansion résistante au feu. Ce système est seulement recommandé si les joints ont un mouvement très limité et ne sont pas exposés à l'eau, aux radiations UV ou un impact mécanique.



Support de joint et scellement de joint résistant au feu



Support de joint résistant au feu et scellement de joint standard



Mousse d'expansion résistante au feu



Les paramètres suivants ont une influence sur la résistance au feu d'un élément du bâtiment et par conséquent sur sa classification. Pour cela il est impératif de connaître tous les détails importants pour sélectionner le bon produit

- 1** Genres de matériaux utilisés pour la construction p.ex. béton / acier
- 2** Orientation des éléments horizontaux (sols) ou verticaux (murs)
- 3** Épaisseur des éléments
- 4** Dimensions des joints (largeur, profondeur)
- 5** Configurations de joints : Scellement simple exposé / non exposé, double joint
- 6** Mouvement de joint attendu



# SCELLEMENT LINÉAIRES ET SCELLEMENT DE PÉNÉTRATION DE SERVICE

**Scellement de pénétration de service** sont des systèmes de protection passive pour maintenir la résistance au feu d'un élément de bâtiment ou d'une section - mur ou sol - là où des conduites de service telles que chemins de câbles, tuyaux et conduites de ventilation passent.

Le grand nombre de différents matériaux de construction et différents types de conduites de service et genres de pénétrations qui peuvent être nécessaires, mène à une grande variété de solutions différentes de scellement autour de ces pénétrations de service. Il en résulte que pour la plupart des scellements de pénétrations de service, plusieurs solutions alternatives, avec des différents produits et systèmes peuvent être utilisés - si la combinaison a été testée.

Un des défis des scellements autour des pénétrations est que certains services (p.ex. des tuyaux combustibles) vont fondre lors d'un incendie, ce qui résulte que de plus grandes ouvertures doivent être fermées immédiatement. Pour ce type d'application des matériaux intumescent sont habituellement une solution très efficace.



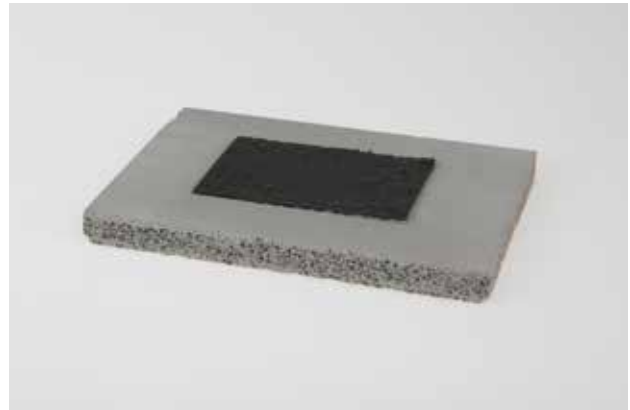
# INTUMESCENCE ET MATÉRIAUX INTUMESCENT

Plusieurs produits de prévention d'incendie revendiquent être intumescents – qu'est-ce que cela signifie et quand peut-on classer un produit comme tel?

Un intumescent est une substance qui gonfle par la suite à une exposition à la chaleur, croissant ainsi de volume et diminuant de densité. Les matériaux intumescents utilisés dans la protection d'incendie augmenteront leur volume de manière significative sous l'influence de la chaleur (typiquement à 300°C - 500°C). Cette réaction physique est un des principes les plus importants des produits de protection passive du feu: les scellements intumescents sont capables de fermer les ouvertures autour des pénétrations de service très rapidement en cas d'incendie.

Ceux-ci sont particulièrement utiles pour sceller autour des conduites de service inflammables – qui peuvent fondre et créer ainsi de plus grandes ouvertures dans les murs et sols des immeubles – un rôle important dans la protection passive du feu. Néanmoins, pas tous les produits de protection du feu sont intumescents; par exemple les scellements de joint en silicone flexible, les scellements acryliques et certains panneaux d'isolation revêtus sont utilisés pour une protection passive du feu basé sur des principes physiques et/ou chimiques différents.

Malheureusement pour l'instant il n'y a pas de définition exacte de combien un produit doit s'expandre sous l'effet de chaleur pour être classé intumescent. C'est pourquoi les propriétaires de bâtiments et leurs équipes professionnelles de construction doivent prendre des mesures pour contrôler et confirmer que les matériaux intumescents, systèmes et produits sélectionnés et utilisés, seront efficaces et que leur volume prendra suffisamment d'expansion pour sceller les dimensions des ouvertures et trous qui pourraient être créés durant un incendie.



Produit d'enveloppement à haute intumescence avant (au-dessus) et après (en-dessous) exposition au feu

# SCELLEMENT LINÉAIRES, APPLICATIONS

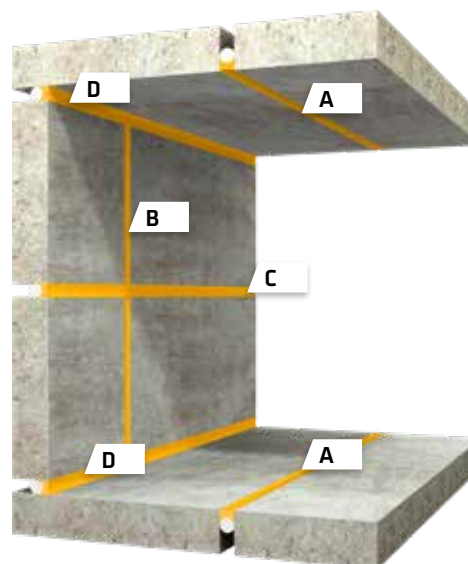
EN 13501-2 définit dans quelles situations un scellement linéaire testé peut être appliqué pour d'autres applications en utilisation pratique. Les tableaux ci-dessous montrent une version simplifiée de ces définitions.

En pratique cela veut dire que les joint verticaux dans les murs (B) et les joints horizontaux dans les murs (C) sont seulement couverts si cette orientation spécifique a été testée, tandis que des joints entre sols et murs (D, connus comme tête de mur) sont couverts par les tests de scellements pour joints de sols (A).

A	Joint linéaire dans un arrangement de test horizontal (sol)
B	Joint linéaire dans un arrangement de test vertical (mur)
C	Joint linéaire horizontal dans un arrangement vertical (mur)
D	Joint horizontal au niveau du sol, du plafond ou d'un toit (tête de mur)

Orientation testée	Applications couvertes
--------------------	------------------------

A	A, C
B	B
C	C
D	C, D



Joint horizontal de sol contre un mur.



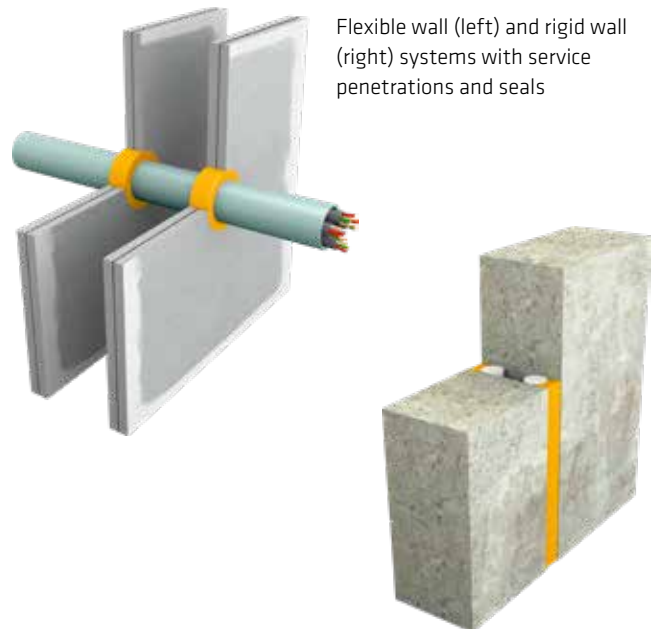


# MURS FLEXIBLES ET MURS RIGIDES

En principe chaque élément structurel (mur ou sol) mènera à une résistance de feu différente et par conséquent devra être testé séparément. Pour simplifier EN 1363-1 définit deux classes de types de murs de base ; les tests qui utilisent un de ceux-ci couvriront une plus large plage de supports que seulement celui-ci testé. Grâce à cette règle des ressources peuvent être économisées sans compromettre la sécurité.

- Les supports de murs flexibles sont des murs en gypse/plâtre soutenus par des partitions en métal ou en bois de matériaux et dimensions diverses.
- Les supports de murs rigides sont fait de blocs de béton aérés d'une densité consistente d'environ 650 kg/m<sup>3</sup>.

Les tests exécutés avec ces murs flexibles comme supports sont valables pour couvrir tous les murs flexibles de la même épaisseur ou plus épais, aussi bien que les murs rigides de la même épaisseur ou plus épais. Les tests exécutés sur les murs rigides comme support sont valables pour couvrir tous les murs rigides de la même épaisseur et des matériaux testés ou des matériaux de plus haute densité (p.ex. béton préformé au lieu de béton aéré).

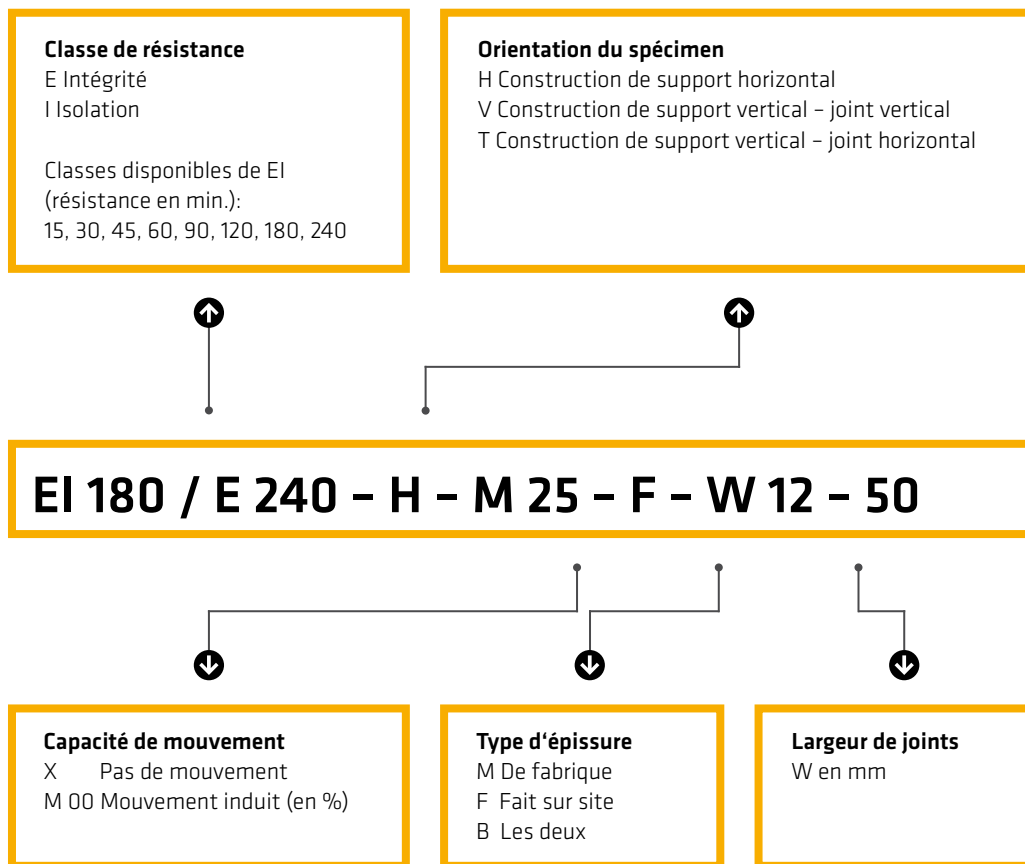


# CLASSIFICATION DE SCELLEMENTS LINÉAIRE

EN 13501-2 est la classification standard pour la résistance au feu de plusieurs éléments de bâtiments comprenant les joints linéaires et les pénétrations.

La classification des scellements linéaires offre de

l'information sur 5 paramètres variables, dont certains sont bien connus, tandis que d'autres sont utilisés moins fréquemment. Le schéma suivant donne un aperçu de cette classification du système de scellement linéaire en tenant compte de toutes les options possibles.



On pourrait vous demander: "est-ce que votre scellement de joint résistant au feu est capable de supporter un mouvement?" Faites attention! - Il ne suffit pas d'utiliser un scellement de joint élastique avec la capacité de mouvement requise (p.ex. selon ISO 11600 ou ASTM C 920); à cause des tests de résistance au feu (p.ex. selon EN 1366-4) doivent également être exécutés sous un mouvement forcé.

Pour ce faire la largeur du joint est mécaniquement augmentée par le facteur requis (p.ex. 25%) avant le test de résistance au feu, puis gardé dans cette position pour la durée du test. Selon la classification EN 13501-2 du produit respectif vous pouvez voir quel degré de mouvement fût utilisé pour le test :

## **EI 120 - V - X - F - W 0-30**

Classification de joint sans mouvement (X)

## **EI 120 - V - M 25 - F - W 0-30**

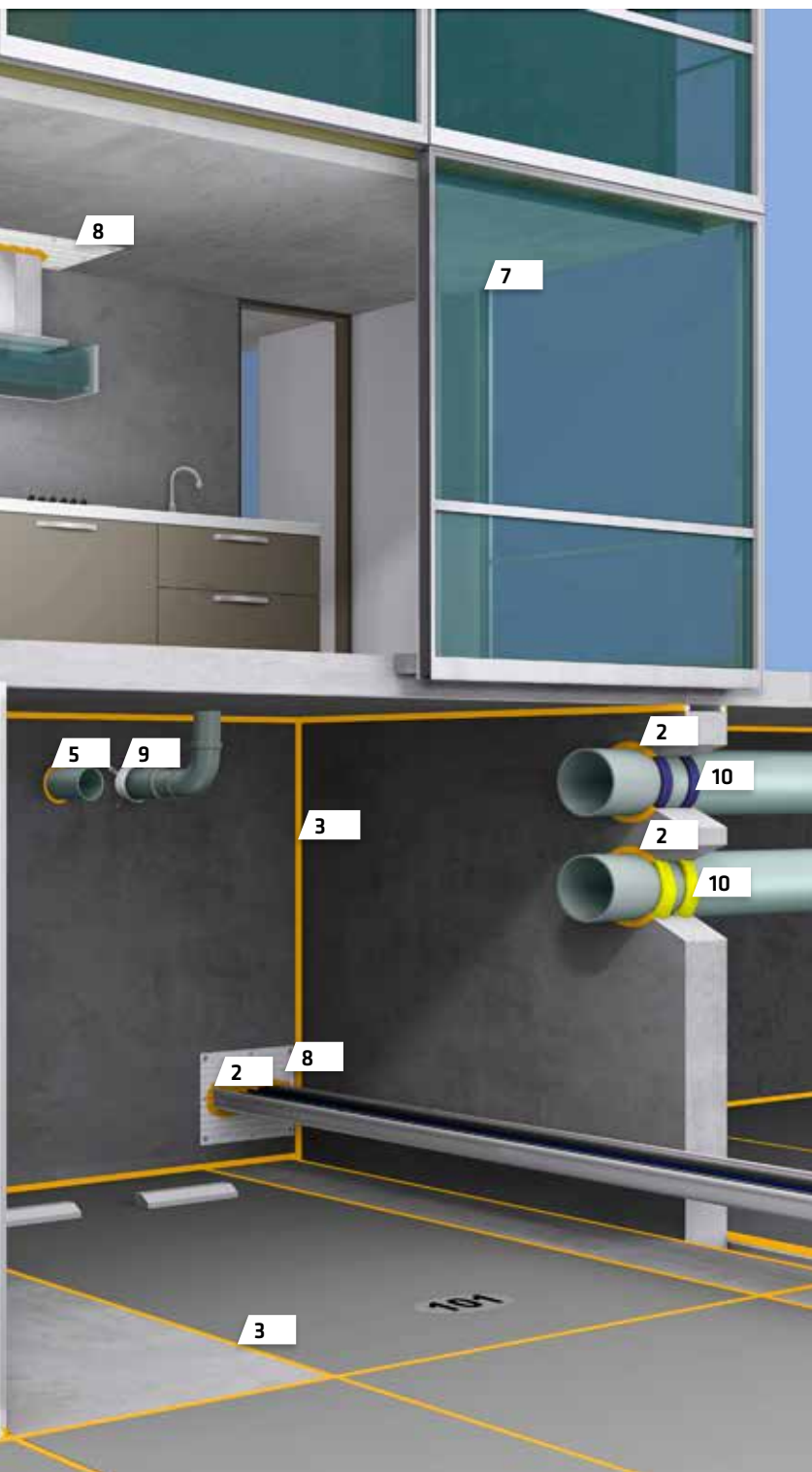
Classification de joint avec 25 % de mouvement (M 25)

Selon EAD 350141-00-1106 (précédemment connus sous ETAG 26) les scellements de joints linéaires sans mouvement peuvent résister un maximum de 7,5 %, pour ces joints et scellements le terme joint sans mouvement est utilisé. Les scellements de murs et sols internes non structurels (p.ex. joints de construction, de connexion, de reprise et d'isolation) ne demandent généralement pas plus que 7,5 % de capacité de mouvement.

# PROTECTION DE FEU PASSIVE SIKA

Applications typiques





1

**Sikasil®-670 Fire**

Silicone résistant au feu pour scellement de joints linéaires dans les murs et les sols

8

**SikaSeal®-627 Fire Collar+**

Machon coupe-feu pour tuyaux

2

**Sikacryl®-621 Fire+**

Mastic de scellement acrylique pour pénétrations de service et joints.

9

**Sikacrete® -630 Fire+**

Produit composite résistant au feu et capable de supporter des charges

3

**Sika® Backer Rod Fire**

Support de joint à base minérale pour joints de scellement linéaires

10

**SikaSeal®-629 Fire Wrap+**

Enveloppement de tuyau sur rouleau

4

**Sika Boom®-420 Fire**

Mousse d'expansion pour scellement linéaire

11

**SikaSeal®-632 Fire Putty+**

Mastic résistant au feu

5

**SikaSeal®-623 Fire+**

Produit de scellement intumescent pour pénétrations

12

**SikaSeal®-635 Fire Foam**

Mousse 2C résistante au feu pour scellement de pénétration

6

**Sikacryl®-625 Fire+**

Revêtement de coupe résistant au feu pour SikaSeal®-626 Fire Board+

13

**SikaSeal®-636 Fire Brick**

Brique ignifuge pour joints de pénétration

7

**SikaSeal®-626 Fire Board+**

Panneau de protection revêtu résistant au feu

# PROTECTION DE FEU PASSIVE SIKA

Une gamme complète de produits

1

## Sikasil®-670 Fire

Silicone résistant au feu pour scellement de joints linéaires dans les murs et les sols

2

## Sikacryl®-621 Fire+

Mastic de scellement acrylique pour pénétrations de service et joints.

3

## Sika® Backer Rod Fire

Support de joint à base minérale pour joints de scellement linéaires



4

**Sika Boom®-420 Fire**

Mousse d'expansion pour scellement linéaire

5

**SikaSeal®-623 Fire+**

Produit de scellement intumescent pour pénétrations

6

**Sikacryl®-625 Fire+**

Revêtement de coupe résistant au feu pour SikaSeal®-626 Fire Board+

7

**SikaSeal®-626 Fire Board+**

Panneau de protection revêtu résistant au feu

8

**SikaSeal®-627 Fire Collar+**

Machon coupe-feu pour tuyaux

9

**Sikacrete® -630 Fire+**

Produit composite résistant au feu et capable de supporter des charges

10

**SikaSeal®-629 Fire Wrap+**

Enveloppement de tuyau sur rouleau

11

**SikaSeal®-632 Fire Putty+**

Mastic résistant au feu

12

**SikaSeal®-635 Fire Foam**

Mousse 2C résistante au feu pour scellement de pénétration

13

**SikaSeal®-636 Fire Brick**

Brique ignifuge pour joints de pénétration



# Sikasil®-670 Fire

Silicone résistant au feu pour scellement lineaires de murs et sols



## Description

Sikasil®-670 Fire est un silicone résistant au feu, élastique, à polymérisation neutre, pour joints d'intérieur et d'extérieur de murs et sols

## Utilisation

- Joints de mouvement et de connexion dans les compartiments de feu tels que les escaliers, corridors, etc. (murs, sols et têtes de murs)
- Connexions entre les éléments en acier et le béton
- Connexions entre les éléments en bois et le béton

## Avantages

- Tests de résistance au feu avec moins que 25% de mouvement
- esté et classé selon plusieurs différents standards de résistance au feu
- Jusqu'à 4 heures de résistance au feu
- Bonne adhésion sur la plupart des supports
- Polymérisation neutre
- monocomposant, prêt à l'emploi

## Agréments , Certificats

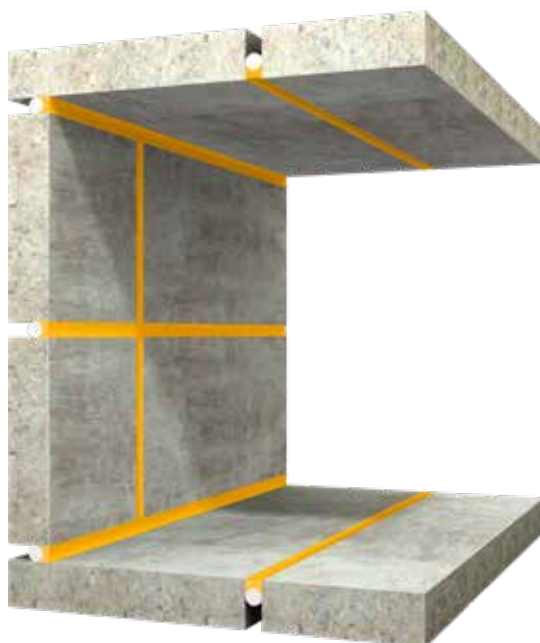
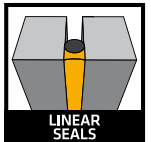
- ETA selon EAD-350141-00-1106
- EN 1366-4
- EN 13501-2
- BS 476-20
- UL EU
- UL 2079
- Certifire
- EN 10140-2
- EN 15651-1, -4
- ISO 11600 F 25 LM
- ASTM C 920 classe 25

## Emballage

- Cartouche 300 ml, 12 pc/boîte
- Poches 600 ml, 12 pc/boîte

## Couleur

- Gris béton
- Gris
- Blanc
- Noir



# Sikacryl®-621 Fire+

Mastic acrylique pour pénétrations de service et scellement de joints



## Description

Sikacryl®-621 Fire+ est un acrylique sans phtalates pour les joints intérieurs et les pénétrations dans les murs et les sols.

## Utilisation

- Restaure la résistance au feu de murs et des sols qui ont des pénétrations de service ou des joints linéaires
- Peut être combiné avec SikaSeal®-626 Fire Board+, SikaSeal®-627 Fire Collar+ et SikaSeal®-629 Fire Wrap+

## Avantages

- Jusqu'à 4 heures de résistance au feu
- Monocomposant prêt à l'emploi, facile à appliquer
- Offre une isolation acoustique
- Testé pour une grande variété de types de murs et de sols

## Agréments , Certificats

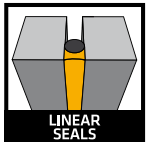
- ETA selon EAD-350141-00-1106
- ETA selon EAD-350454-00-1104
- EN 1366-4, EN 1366-3
- EN 13501-2
- UL EU
- EN 10140-2
- Emicode EC1 Plus
- Leed-atteest

## Emballage

- Cartouche 300 ml, 12 pc/boîte
- Poche 600 ml, 12 pc/boîte

## Couleur

- Blanc
- Gris





# Sika® Backer Rod Fire

Support de joint résistant au feu à base de laine minérale pour système de scellement de joints linéaires



## Description

Sika® Backer Rod Fire est un support de joint à base de laine minérale pour joints intérieurs et extérieurs dans les murs et les sols. Sika® Backer Rod Fire est utilisé en combinaison avec le SikaHyflex®-250 Facade, Sikaflex® AT Connection ou le Sikaflex® PRO-3.

## Utilisation

- Scellements de joints linéaires dans des compartiments comme les escaliers, les facilités industrielles, les hangars, etc.
- Des joints résistants au feu exposés aux produits chimiques et impacts mécaniques (en combinaison avec Sikaflex® PRO-3).

## Avantages

- Très versatile, peut être combiné avec 3 scellements de joints
- S'adapte à toutes les irrégularités de joint
- Jusqu'à 4 heures de résistance au feu
- Application efficace à partir de rouleaux

## Agréments , Certificats

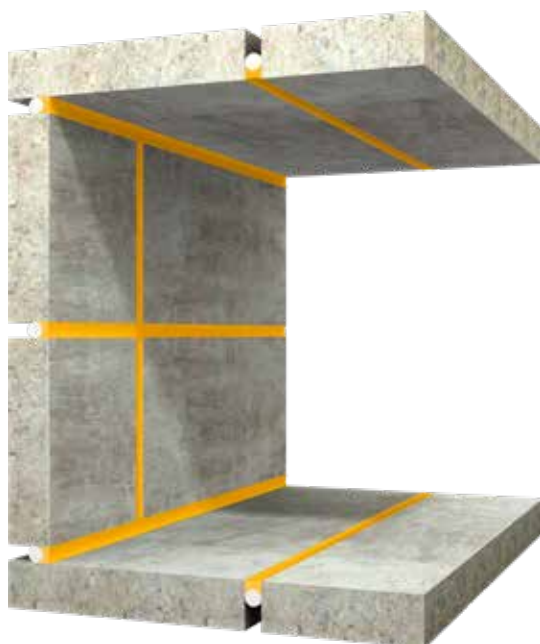
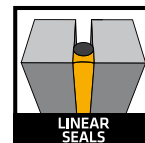
- ETA selon EAD-350141-00-1106
- EN 1366-4
- EN 13501-2

## Emballage

- 7 différents diamètres sur rouleau
- 25 - 50 m par rouleau, dépendant du diamètre

## Couleur

- Beige



# SikaBoom<sup>®</sup>-420 Fire

Mousse polyuréthane expansive résistant au feu, pour application par pistolet ou avec une buse d'extrusion



## Description

Sika Boom<sup>®</sup>-420 Fire est une mousse d'expansion de 1-part, pour joints d'intérieur dans les murs.

## Utilisation

- Rétablit la performance de la résistance au feu des murs et sols qui contiennent des joints linéaires
- Uniquement pour application intérieure

## Avantages

- Résistance au feu jusqu'à 180 minutes
- Aérosol combo pour l'application au pistolet ou directement de la buse d'extrusion.
- Monocomposant, prête à l'emploi
- Valve de sécurité pour une plus longue durée de conservation
- Mousse durci peut-être poncée, modélée et coupée

## Agréments , Certificats

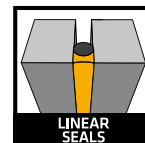
- ETA selon EAD-350141-00-1106
- EN 1366-4
- EN 13501-2

## Emballage

Aérosol 750 ml, 12 pc/boîte

## Couleur

Rouge



# SikaSeal®-623 Fire+

Scellement de joint intumescent résistant au feu pour scellements de pénétration



## Description

SikaSeal®-623 Fire+ est un mastic graphite intumescent résistant au feu. Il est utilisé pour les joints de pénétration autour des conduits de services combustibles dans les murs et les sols des compartiments incendie. En cas d'incendie, SikaSeal®-623 Fire+ comble les interstices grâce à une expansion du volume jusqu'à 25 fois.

## Utilisation

Restaure les performances de résistance au feu d'un mur ou d'un plancher qui incorpore des tuyaux combustibles, des isolations de tuyaux combustibles ou des conduits.

## Avantages

- Jusqu'à 4 heures de résistance au feu selon la configuration
- Très intumescent - expansion du volume jusqu'à 25 fois la taille originale
- 1-composant prêt à l'emploi, facile à appliquer
- Offre une isolation acoustique

- Testé pour une grande variété de types de murs et de sols

## Agréments, Certificats

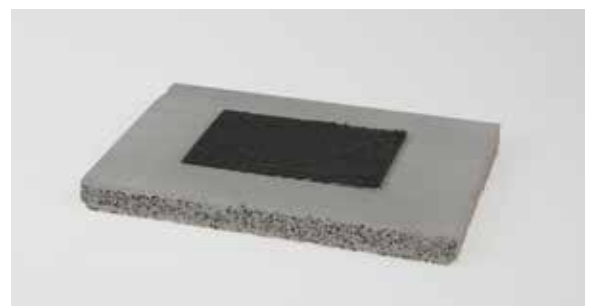
- ETA selon EAD-350454-00-1104
- EN 1366-3
- EN 13501-2
- UL EU
- Emission EC1 Plus
- Leed-attest

## Emballage

- Cartouche 300 ml, 12 pc/boîte
- Poche 600 ml, 12 pc/boîte

## Couleur

- Graphite



# Sikacryl®-625 Fire+

Revêtement de coupe pour panneau SikaSeal®-626 Fire Board+



## Description

Sikacryl®-625 Fire+ est un revêtement acrylique ablatif à 1composant résistant au feu utilisé pour améliorer la résistance aux incendies des fibres minérales.

## Utilisation

- Couvre les joints linéaires jusqu'à 120 mm en combinaison avec un support en fibres minérales
- Revêtement des plaques de SikaSeal-626 Fire Board+ lorsqu'il sont installées sur la face extérieure d'un mur ou un sol

## Avantages

- Jusqu'à 4 heures de résistance au feu selon la configuration
- 1-composant prêt à l'emploi, application rapide et facile
- Facile à nettoyer

## Agréments , Certificats

- ETA selon EAD-350141-00-1106
- EN 1366-4
- EN 13501-2
- UL EU
- Leed-attest

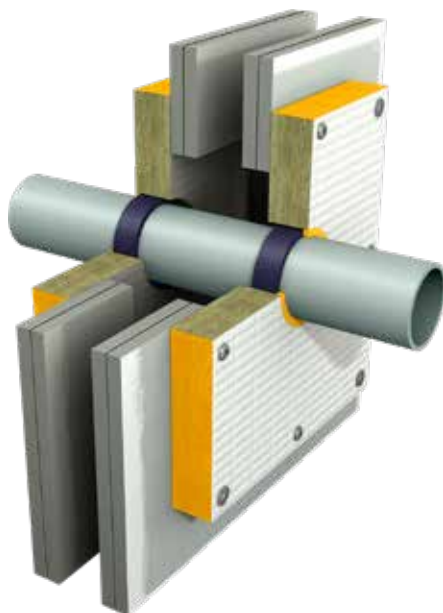


## Emballage

- Seau de 3 l

## Couleur

- Blanc



# SikaSeal®-626 Fire Board+

Panneau de protection revêtu résistant au feu



## Description

SikaSeal®-626 Fire Board+ est un panneau de protection à base de laine minérale revêtu d'un revêtement résistant au feu et ablatif Sikacryl®-625 Fire+. Peut être combiné avec de nombreux autres produits de protection incendie passive Sika, pour sceller une large gamme de traversées de conduits d'utilité.

## Utilisation

- Restaure la performance de résistance au feu des murs et sols qui incorporent des traversées de service simples ou multiples
- Peut être combiné avec Sikacryl®-621 Fire+, Sikacryl®-625 Fire+, SikaSeal®-627 Fire Collar+ et SikaSeal®-629 Fire Wrap+

## Avantages

- Résistance au feu jusqu'à 4 heures
- Facile à installer, pas besoin d'outils spécialisés
- Fournit une isolation acoustique
- Pour les installations en façade (pattress-fit) et les installations internes
- Testé pour une grande variété de types de murs et de sols pertinents

## Agréments, Certificats

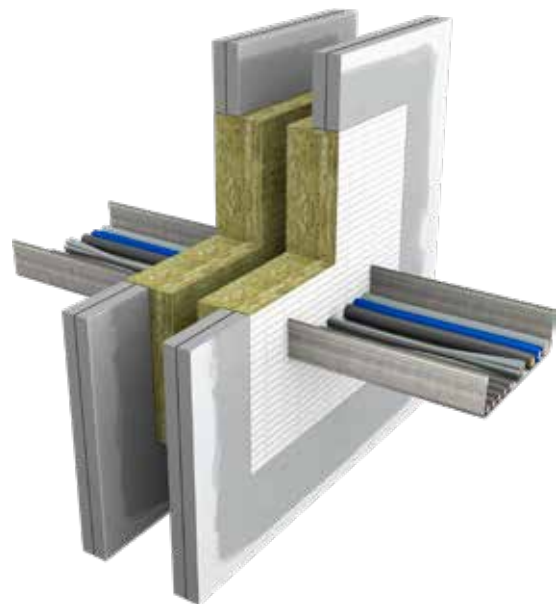
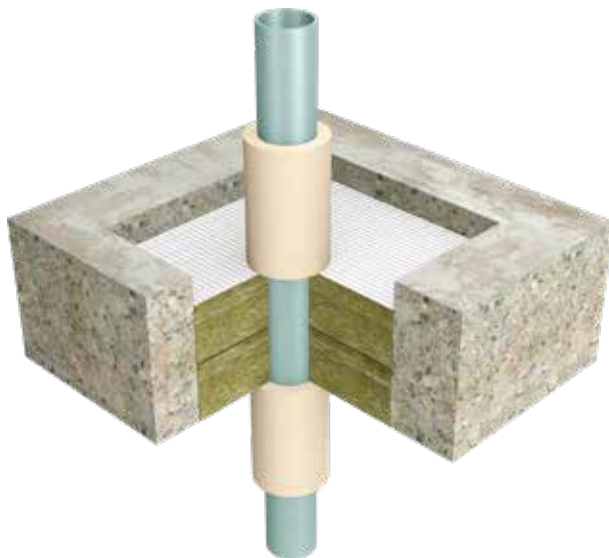
- ETA selon EAD-350454-00-1104
- EN 1366-3
- EN 13501-2
- UL EU

## Emballage

- 1.200 x 600 mm, épaisseur de 60, 50 ou 30 mm

## Couleur

- Revêtement blanc
- Centre vert



# SikaSeal®-627 Fire Collar+

Machon coupe-feu pour tuyaux



## Description

SikaSeal®-627 Fire Collar+ est un manchon préfabriqué pour tuyaux résistant au feu qui se compose d'un boîtier métallique et d'un insert intumescent pour les applications d'étanchéité de pénétration interne. En cas d'incendie SikaSeal®-627 Fire Collar+ ferme les trous par expansion de volume jusqu'à 17 fois son volume.

## Utilisation

- Restaure l'intégrité au feu d'un mur ou d'un plancher qui contient des tuyaux combustibles, une isolation de tuyaux combustibles ou des conduites.
- Peut être combiné avec Sikacryl®-621 Fire+ et SikaSeal®-626 Fire Board+

## Avantages

- Jusqu'à 4 heures de résistance au feu
- Couvre une large gamme de tuyaux
- Très intumescent - Expansion du volume jusqu'à 17 fois la taille originale.
- Testé pour une grande variété de types de murs et de sols pertinents

## Agréments, Certificats

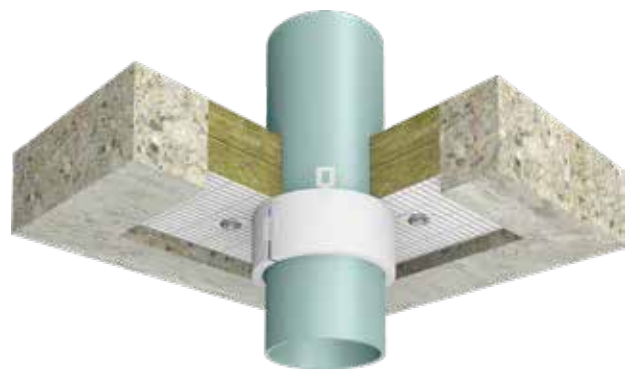
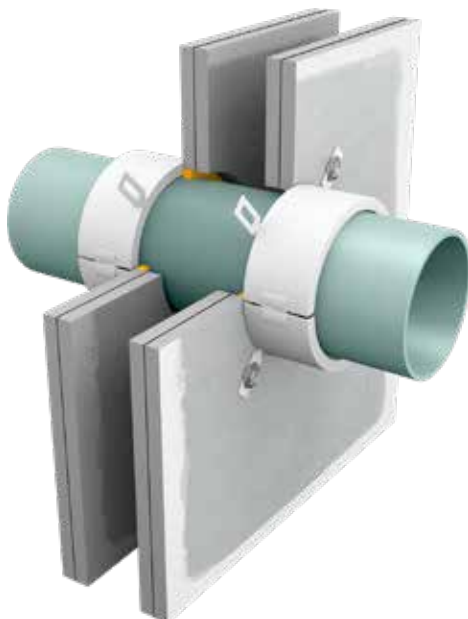
- ETA selon EAD-350454-00-1104
- EN 1366-3
- EN 13501-2
- UL EU

## Emballage

- 2 - 24 pièces par boîte, selon la largeur

## Couleur

- Boîtier blanc avec insert anthracite



# Sikacrete® -630 Fire+

Produit composite résistant au feu et capable de supporter des charges



## Description

Sikacrete®-630 Fire+ est un composé à base de gypse non combustible utilisé pour les joints de pénétration porteurs dans les sols de compartiment incendie.

## Utilisation

- Restaure la résistance au feu d'un sol qui contient une grande variété de pénétrations de service, tels que des câbles, des conduits de câbles, des buses métalliques et de tubes en matière synthétique
- Peut être combiné avec SikaSeal®-629 Fire Wrap+

## Avantages

- Jusqu'à 4 heures de résistance au feu
- 1-composant, facile à mélanger, facile à appliquer
- Coulable et/ou truellable
- Portante de charges et autoportante
- Prise rapide, sans perte de volume
- Fournit une isolation acoustique

## Agréments, Certificats

- ETA selon EAD-350454-00-1104
- EN 1366-3
- EN 13501-2
- UL EU
- Emicode EC1 Plus
- Leed-attest

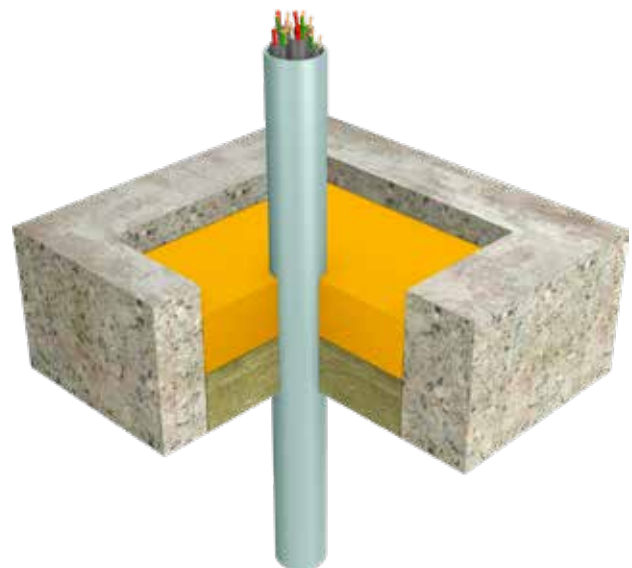


## Emballage

- Sac de 15 kg

## Couleur

- Gris clair



# SikaSeal®-629 Fire Wrap+

Bande d'enveloppement résistante au feu flexible



## Description

SikaSeal®-629 Fire Wrap+ est une bande flexible résistante au feu disponible sous forme de bandes prédécoupées ou en rouleau. En cas d'incendie SikaSeal®629 Fire Wrap+ ferme les trous par expansion de volume jusqu'à 28 fois son épaisseur.

## Utilisation

- Restaure l'intégrité au feu d'un mur ou d'un sol qui contient des tuyaux combustibles, une isolation de tuyaux combustibles ou des conduites.
- Peut être combiné avec Sikacryl-621 Fire+, SikaSeal-626 Fire Board+ et Sikacrete-630+

## Avantages

- Jusqu'à 4 heures de résistance au feu
- Très intumescent - expansion du volume jusqu'à 28 fois la taille originale
- Installation invisible dans les murs et les sols
- Couvre une large gamme de tubes
- Testé sur une grande variété de types de murs et de sols pertinents

## Agréments , Certificats

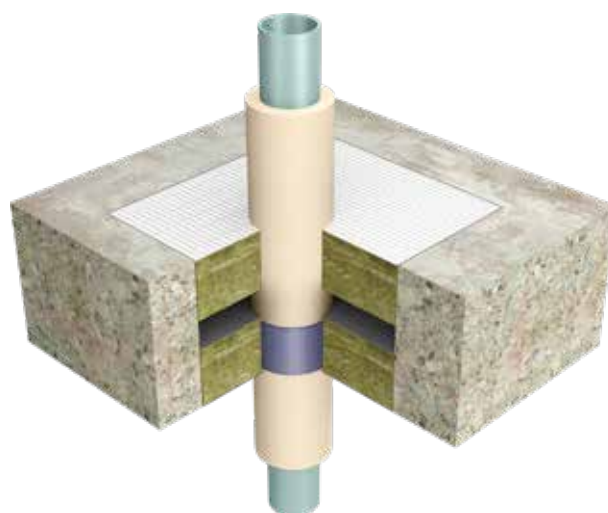
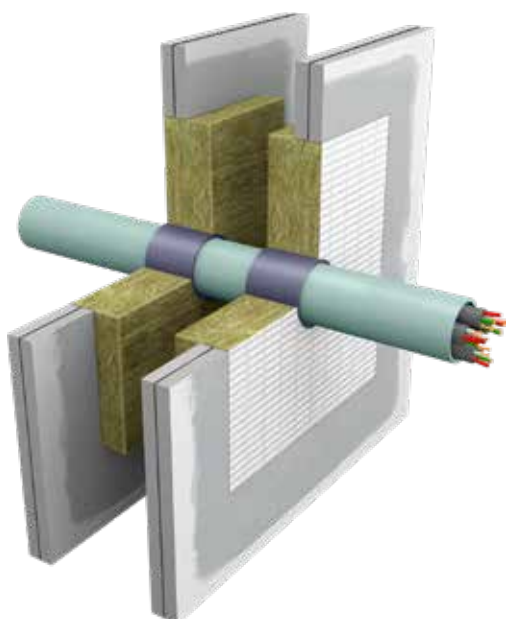
- ETA selon EAD-350454-00-1104
- EN 1366-3
- EN 13501-2
- UL EU

## Emballage

- Rouleau de 25 m par boîte
- Bandes prédécoupées pour tuyaux d'un diamètre de 32 - 200 mm

## Couleur

- Anthracite



# SikaSeal®-632 Fire Putty+

Mastic résistant au feu



## Description

SikaSeal®-632 Fire Putty+ est un mastic résistant au feu utilisé pour les petites ouvertures autour des pénétrations de service dans les murs et les sols des compartiments coupe-feu.

## Utilisation

- Restaure la résistance au feu d'un mur ou d'un sol avec de petites ouvertures de service avec des câbles, des buses métalliques isolées et non isolées.
- Convient pour des petites ouvertures autour des pénétrations de service où les calfeutrages ne peuvent pas être appliqués à la profondeur requise.

## Avantages

- Jusqu'à 4 heures de résistance au feu
- Facile à appliquer, traitable à la main
- Le mastic est appliqué pour fermer l'ouverture autour d'une pénétration de sorte que l'ouverture ne doit pas être remplie
- Testé pour une grande variété de types de murs et de sols pertinents

## Agréments , Certificats

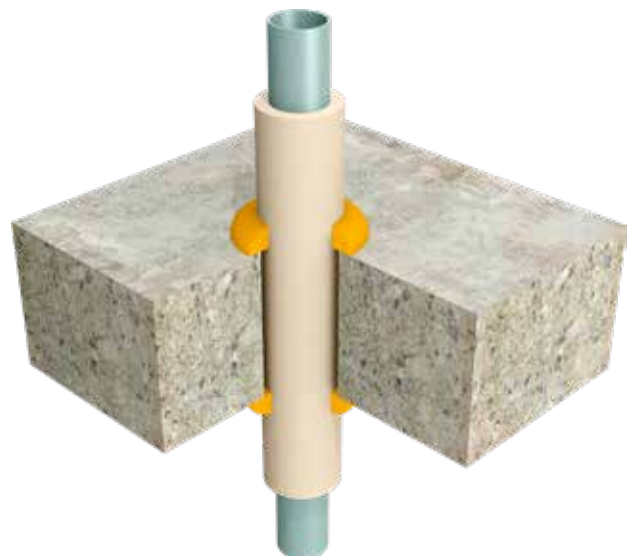
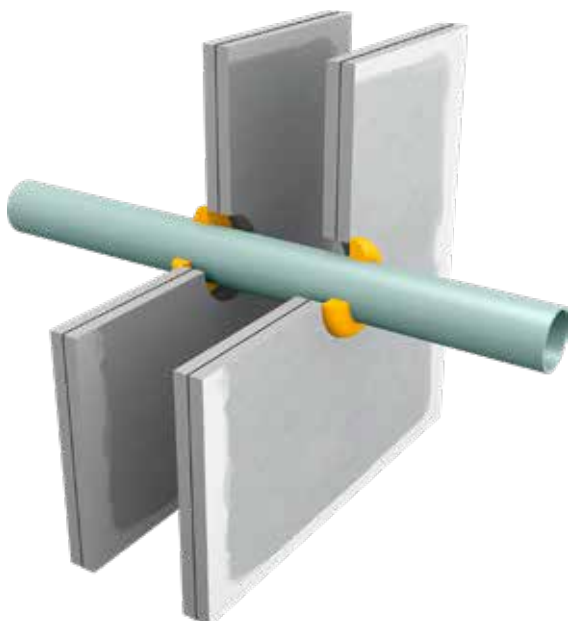
- ETA selon EAD-350454-00-1104
- EN 1366-3
- EN 13501-2
- UL EU
- Emicode EC1 Plus

## Emballage

- Boîte avec 5 pièces

## Couleur

- Pâte rouge



# SikaSeal®-635 Fire Foam

Mousse 2C résistante au feu pour scellement de pénétration



## Description

SikaSeal®-635 Fire Foam est une mousse polyuréthane intumescente à 2-composants

## Utilisation

- Scellement de pénétration mixte pour murs rigides, sols rigides et murs flexibles
- Traversées mixtes avec câbles, chemins de câbles, tuyaux, tubes métalliques et tuyaux combustibles d'un diamètre < 50 mm
- Peut être utilisé en combinaison avec SikaSeal®-636 Fire Brick

## Avantages

- Solution ignifuge simple et rapide pour pénétration mixte
- Application unilatérale

## Agréments , Certificats

- ETA 21-0719
- ETA 21-0718

## Emballage

- Cartouches coaxiales de 380 ml, 6 cartouches par boîte

## Couleur

- Rouge-brun



# SikaSeal®-636 Fire Brick

Brique ignifuge pour joints de pénétration

## Description

SikaSeal®-636 Fire Brick est une mousse ignifuge intumescente en forme de brique durcie

## Utilisation

- Scellement de pénétration mixte pour murs rigides, sols rigides et murs flexibles
- Pénétrations mixtes avec câbles, chemins de câbles, conduits, tubes métalliques et tuyaux combustibles < 50 mm diamètre
- Peut être utilisé en combinaison avec SikaSeal®-635 Fire Foam

## Avantages

- Solution ignifuge simple et rapide pour pénétration mixte
- Applications unilatérales

## Agréments , Certificats

- ETA 21-0719
- ETA 21-0718

## Emballage

- 18 pc/boîte

## Couleur

- Rouge-brun



# SIKA OFFRE DES SOLUTIONS

La protection passive d'incendie demande plus qu'un compartimentage dans les bâtiments

Comme démontré dans les pages précédentes, Sika offre une gamme complète de produits de protection du feu passive et de systèmes intégrés pour l'industrie de la construction. La philosophie de base de ce genre de produits de protection est d'isoler tout début d'incendie, et de contenir le feu dans un compartimentage coupe-feu, et ainsi faisant d'en éviter la dispersion dans le reste du bâtiment.

En supplément sur les produits qui sont utilisés pour le compartimentage, il y a de nombreuses autres applications relatives à la résistance au feu et pour beaucoup d'entre elles. Sika à également un haut niveau d'expertise et d'expérience, particulièrement en pourvoyant des systèmes de solutions intégrés prouvés.



Découvrez à quel point il est simple de dimensionner correctement les joints linéaires grâce à notre calculateur en ligne. En quelques clics seulement, vous déterminez avec précision les produits coupe-feu et les quantités nécessaires pour vos joints et raccords linéaires.

Cet outil vous aide à gagner du temps, à éviter les erreurs et vous garantit une solution conforme aux normes en vigueur. Efficace, fiable et toujours à portée de main – utilisez le calculateur et simplifiez plus que jamais la construction sécurisée contre l'incendie.



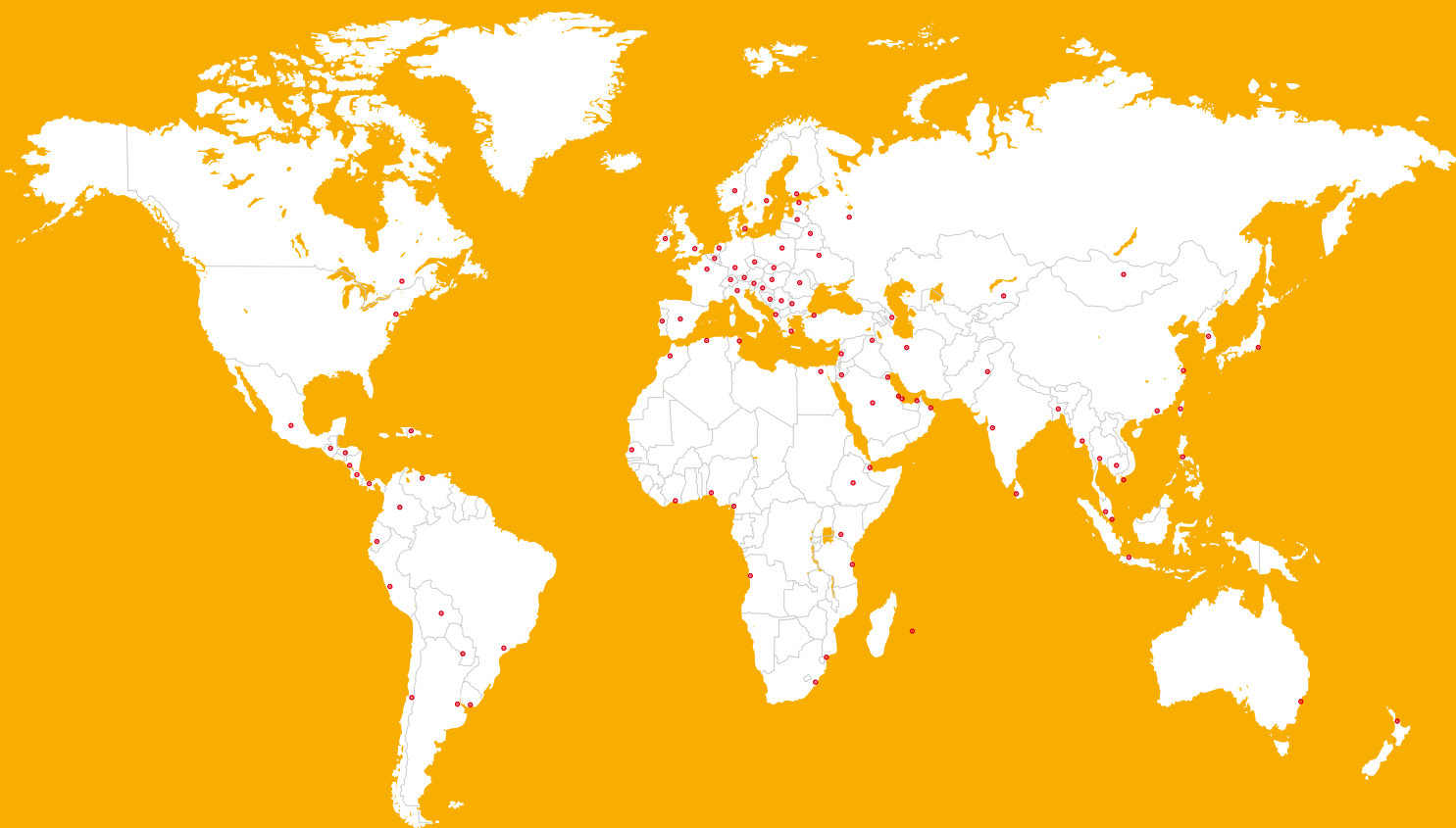
[https://linear-seals.web-app.sika.com/BE/fr\\_BE](https://linear-seals.web-app.sika.com/BE/fr_BE)







# SIKA - VOTRE PARTENAIRE LOCAL AVEC UNE PRÉSENCE MONDIALE



## WE ARE SIKA

Sika est un fournisseur actif dans le monde entier dans la construction et l'industrie sur le marché des spécialités chimiques. Sika est leader dans le domaine des matériaux de processus utilisés pour l'étanchéité, le collage, l'amortissement, le renforcement et la protection de constructions portantes dans le bâtiment (construction et pose d'infrastructure) et dans l'industrie (production de véhicules, éléments de construction et appareils).

Les conditions générales de vente et de livraison les plus récentes sont d'application pour les produits Sika. Consulter toujours la notice technique la plus récente avant toute application ou utilisation d'un produit. Tous droits de reproduction réservés.



**SIKA BELGIUM NV**  
Venecoweg 37  
9810 Nazareth  
Belgium

**Contact**  
Tél. +32 9 381 65 00  
[www.sika.be](http://www.sika.be)

**BUILDING TRUST**

